

## Rapport d'activité 2009

### 1) Les interventions en pédiatrie au CHU de La Tronche :

Les clowns hospitaliers ont effectué l'équivalent de 104 journées de prestations en 2009.

Ils sont intervenus deux journées entières par semaine (le mardi en chirurgie pédiatrique, à l'hôpital de jour et en soins protégés, et le jeudi à l'hôpital de jour, aux urgences et en pédiatrie générale), et une demie-journée supplémentaire par semaine dès le mois d'octobre (en réanimation, dans le service des soins de suite (B1) et en soins protégés le jeudi après-midi).

Cet été, à la demande des soignants et de certaines familles, et grâce au partenariat avec le CHU dans le cadre de la Convention Culture à l'Hôpital, les clowns sont intervenus une journée par semaine au mois d'août, ce qui leur a permis d'assurer la continuité de leur présence en particulier dans les services d'oncologie pédiatrique. De nouveaux services reçoivent donc désormais la visite hebdomadaire des clowns: le service de réanimation pédiatrique et celui nouvellement ouvert de soins de suite (B1). Deux services délicats où les clowns doivent plus que jamais faire preuve de tact et de finesse dans leurs interventions.

La nouvelle demi-journée d'intervention a également permis la mise en place d'une deuxième visite hebdomadaire des clowns en oncologie pédiatrique, service où l'équipe était demandeuse d'une plus grande fréquence des interventions clownesques.

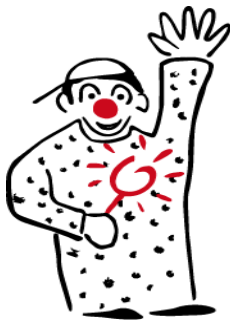
Enfin, la pratique des « nocturnes » a été consolidée (interventions le premier mardi de chaque mois dans l'unité de soins protégés. Les clowns interviennent à l'heure où les soins se font plus rares, après le repas du soir et avant le coucher des enfants).

La régularité des clowns continue d'être une priorité et un atout important dans le partenariat avec les équipes. Seules deux journées ont été annulées pour cause de formation continue de toute l'équipe. Les clowns sont également intervenus les jours fériés.

Les bilans avec les services sont réalisés avec l'aide d'un questionnaire anonyme, dont les réponses sont consolidées et partagées au cours d'une réunion avec les soignants. Le bilan effectué à l'Hôpital de jour par exemple a permis de mettre en lumière les bénéfices des interventions clownesques retirés par l'équipe soignante (participation à certains soins - le Dr Anne Pagnier n'hésite pas à mentionner l'effet antalgique des clowns! -, effet de détente des familles, éclats de rire des enfants...), mais aussi d'avancer sur des questions telles que la peur de certains jeunes enfants, comment adapter les entrées et l'énergie des clowns pour que leurs interventions se déroulent dans la fluidité et sans créer de situations trop délicates.

Le 23 avril, à l'occasion du vernissage de la nouvelle exposition de Soleil Rouge au CHU, l'ensemble de l'équipe des clowns a déambulé dans tous les services de pédiatrie ainsi que dans les locaux du nouvel Hôpital Couple-Enfant et au sein de l'hôpital Michallon. Une dizaine de clowns hauts en couleur et en musique, ça ne passe pas inaperçu! Les soignants s'en rappellent encore...

Enfin le Samedi 12 Décembre, deux duos de clowns ont animés les services pendant le cross des enfants malades grâce à notre partenariat avec l'ITEC Boisfleury. Une première pour les enfants qui restent au CHU pendant le week end.



# Soleil Rouge

des clowns à l'hôpital

## 2) Maison d'accueil spécialisée du Champ Rond à Saint Ismier

Les interventions régulières ont eu lieu toutes les 6 semaines jusqu'en septembre 2009. Lors d'une réunion de bilan de ces interventions, la direction de la MAS nous a fait part de son souhait de suspendre les interventions régulières pour des raisons de priorités budgétaires (mise en place de nombreuses autres activités ces derniers mois) et de rester en contact pour des animations ponctuelles.

Il est apparu que la nouvelle direction n'avait pas une idée précise du contenu du travail des clowns et imaginait une simple animation alors que les clowns s'attachent à adapter leur intervention à chaque résident et à tenir compte des réactions des uns et des autres d'une intervention à l'autre.

Nous avons pris note de la décision de la direction de la MAS, tout en émettant le souhait d'une intervention « finale » pour dire au revoir aux résidents que les clowns ont accompagnés pour certains depuis 5 ans.

## 3) Interventions ponctuelles dans d'autres structures

Soleil rouge a répondu positivement (dans la mesure de la disponibilité des clowns) aux demandes de certaines structures accueillant des enfants ou des adultes malades ou handicapés. Les clowns sont par exemple intervenus deux fois à la MAS de Saint Egrève (La Charminelle), à l'hôpital de jour de Coublevie auprès d'enfants psychotiques, ou au CMUD.

## 4) Autres interventions clownesques

Les clowns sont intervenus dans le cadre du partenariat avec la Ville de Seyssins (Seyssins en fête, inauguration de la place du village, fête de Noël...), mais également pendant la fête de l'Amitié de Locomotive, la fête de Ninon Soleil, le Cross de l'ITEC, la marche solidaire organisée par l'INPG et le week end La Marche du Géant.

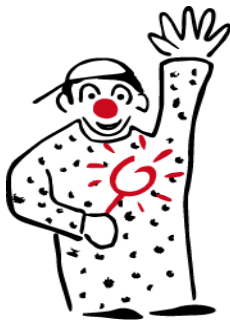
## 5) Le partenariat avec les IFSI

Soleil Rouge a poursuivi son programme d'information des étudiants infirmiers, en intervenant à la demande de formateurs d'IFSI (deux interventions à St Egrève, deux à l'IFSI St Martin de Grenoble et une intervention à L'IFSI d'Annecy). Ces interventions permettent d'évoquer l'expérience des clowns avec de futurs professionnels, de les sensibiliser au mode d'intervention des clowns, et de partager autour d'une vision plus complète du patient hospitalisé.

## 6) La formation continue

En 2009, les clowns ont participé à une journée de formation aux techniques d'improvisation menée par une membre de l'équipe (Sylvie Chalubert). Trois duos ont bénéficié d'un coaching sur le terrain par Ami Hattab (clown, coach et formateur au Rire médecin), suivi par une journée de formation avec toute l'équipe (février), et enfin, en novembre, l'équipe au complet a suivi un stage résidentiel de 5 jours auprès de Michel Dallaire, clown, metteur en scène et formateur (au Hangar des Mines). Ce programme permet de maintenir le cap de la qualité artistique des interventions.

La direction artistique a été assurée tout au long de cette année par Christophe Dussauge, chargé d'observer les clowns sur le terrain, d'évaluer avec chaque clown son parcours artistique, d'établir avec l'équipe les besoins en terme de formation continue et d'organiser le programme de formation sur l'année. Il anime également les réunions d'équipe mensuelle.



# Soleil Rouge

des clowns à l'hôpital

## 7) L'équipe des clowns

C'est une année de consolidation pour l'équipe, composée de 11 clowns: Eric Billon, Sylvie Chalubert, Sylvie Daillot, Christophe Dussauge, Hélène Hirtz, Laurent Garnodier, Dominique Matthieu, Cat Perès, Michel Rousseau, Jean-Louis Torre, Véronique Tuillon.

## 8) La vie de la compagnie

Elle est concrétisée par la participation des clowns à:

- **un groupe de parole.** Les clowns hospitaliers se retrouvent toujours une fois par mois pour un groupe de parole. Cette supervision apporte un soutien précieux à chacun des clowns pour faire face aux situations difficiles rencontrées à l'hôpital (avec parfois des décès d'enfants avec qui des liens importants avaient été tissés). Elle permet aussi d'aider au bon fonctionnement de l'équipe.
- **des réunions d'équipe mensuelles,** pour faire le point sur les interventions à l'hôpital et ailleurs, partager les informations importantes sur la vie de l'association, préparer des événements ponctuels.
- **des journées de répétition**

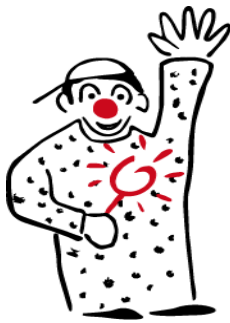
## 9) Le travail en réseau

Création de la Fédération Française des Associations de Clowns Hospitaliers (FFACH): participation aux réunions préparatoires. Le projet est en cours de finalisation, les statuts de l'association ayant été adoptés par chacun des membres fondateurs.

Participation au week-end régional de rencontre des clowns hospitaliers (Genève, Grenoble, Lyon, Valence) en mai 2009 à Die. Ce week-end a réuni une vingtaine de personnes et a une fois de plus permis des échanges fructueux entre les équipes.

Participation au premier forum régional sur le métier de clowns hospitaliers organisé par 123 Soleil (Valence) le 18 mai 2009. Présence de partenaires locaux et régionaux, et de représentants des 4 associations du réseau.

Sylvie Daillot pour la Commission Lieux d'intervention et Christophe Dussauge directeur artistique



## Rapport d'activité 2009 de la Commission Communication

La communication de Soleil Rouge vise principalement à :

- Informer dans et en dehors de l'hôpital de la présence des clowns au CHU
- Soutenir la recherche de fonds

### Exposition photo.

Nous avons désormais deux expositions photo qui permettent de promouvoir l'activité de Soleil Rouge. La nouvelle exposition a été réalisée par **Ludovic Fortoul**. Le vernissage a eu lieu au CHU le 23 avril 09. Elle a ensuite été présentée dans 3 autres lieux en 2009.

Pour 2010 l'exposition est réservée jusqu'au mois de Juin.

Extrait du livre d'or :

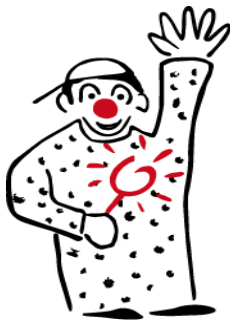
« Quelle merveille que cette expo ! Du rire aux larmes, des larmes au rire ; c'est l'émotion, la vie qui se dégage de ces belles photos et du travail extraordinaire des clowns ! Un rayon de soleil dans l'hiver de la maladie. »

### Présence de Soleil Rouge à des manifestations extérieures.

- 14 mai : Marché Fête des Mères à ST Polygone
- 25 mai : Marché Fête des Mères à Schneider au Fontanil
- 26 mai : Marché Fête des Mères à HP
- 28 mai : Marché Fête des Mères au CEA
- 5 juin : Marché Fête des Mères à ST Crolles
- 12 et 13 juin : Finale de coupe de Football à Seyssins et Nivolas-Vermelle
- 20 juin : Seyssins inauguration place du village
- 5 septembre : Forum des associations de Saint Egrève
- 12 septembre : Forum des Associations de Seyssins
- 10 décembre : Marché de Noël à ST Polygone
- 11 décembre : marché de Noël CE ST Crolles
- 12 décembre : Cross de l'ITEC au CHU La Tronche

### Réalisation de nouveaux supports de com.

- Cartes de visites nominatives pour la recherche de fonds
- Banderole de 4 m pour signaler notre stand sur les manifestations extérieures
- Plaquette de présentation de l'association
- Actualisation du trombinoscope des clowns
  - Petits accordéons donnés aux enfants
  - Boîtes aux lettres
  - Trombinoscopes clown/civil pour les équipes soignantes
- Gazettes de juin et décembre
- Carte de vœux 2010
- Affiches et flyers pour les manifestations organisées au profit de Soleil Rouge
  - Carnaval des animaux
  - Les contes de Perrault



*Soleil Rouge*

des clowns à l'hôpital

**Envoi régulier de lettres et mails d'infos** pour annoncer les manifestations organisées au profit de Soleil Rouge

**Présence dans les médias**

Articles dans la presse écrite locale.

Participation à des émissions de radio, ainsi qu'à une émission de TéléGrenoble

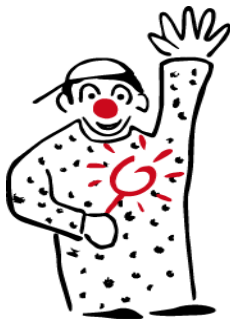
**Projets 2010**

Refonte du site web, devenu obsolète graphiquement et structurellement.

Mise en place d'une base de données commune aux différentes commissions, et accessible en ligne.

Michel Rousseau pour la Commission Communication





## Rapport financier 2009

Le budget prévisionnel était de 126 000 €, soit 81 000 € en numéraire et 45 000 € de contribution volontaires. Ce budget a été dépassé en recette de 23%: 154 700 € soit 107 226 € en numéraire et 47 474 € de contributions volontaires. Le budget a été dépassé grâce à deux partenariats et d'un don de **particulier** à caractère exceptionnel.

**Le résultat positif de l'année 2009 est de 21 877 €**, ce qui permet à Soleil Rouge de disposer en caisse de 102 296 € à la date du 4 Janvier 2010, soit :

- 24 368 € sur le compte chèque
- 77 928 € sur le compte livret bleu

**Les recettes** au total de 154 700 € se décomposent comme suit :

	€	%
Adh+dons des particuliers	40 550	26%
Bénévolat	37 852	24%
Dons des associations	28 533	18%
Subventions publiques	21 039	14%
Prestations facturées	8 793	6%
Dons des CE et entreprises	15 065	10%
Don frais déplacements clowns	1 440	1%
Intérêt livret bleu	1 428	1%

**Les dépenses** au total de 132 737 € se décomposent comme suit :

	€	%
Salaires des clowns	68 401	52%
Bénévolat	37 852	29%
Formation et supervision	13 174	10%
Communication	11 273	8%
Frais de déplacement des clowns	1 440	1%
achat matériel	76	0%
Frais administratifs	521	0%

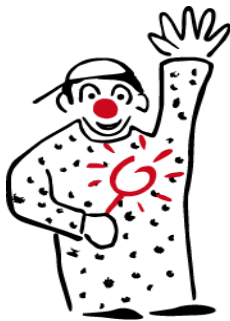
En 2009 un effort particulier a été mené sur la communication. Grâce à trois de nos partenaires plus de la moitié de ces dépenses a été couverte par des dons : dossier de présentation et plaquette payé par le **Fond de Solidarité de la GMF**, prêt de la salle Olivier Messiaen par la **Mairie de Grenoble**, impression gratuite de nos gazettes et de notre carte de vœux par **l'Imprimerie du Pont de Claix**. Est restée à notre charge la nouvelle exposition photo.

Soleil Rouge n'emploie pas de salarié administratif. L'ensemble du travail effectué par les bénévoles a été valorisé à 13,3 €/heure, soit l'équivalent du smic brut chargé.

### Conclusions

- L'année 2009 se solde par un résultat positif, et une trésorerie qui correspond à une année de salaires des clowns pour six demi-journée par semaine au CHU.
- L'année 2009 a vu la concrétisation à partir d'octobre de l'ouverture de la 5° demi-journée hebdomadaire au CHU.
- Le budget 2010 prend en compte l'ouverture de la 6° demi-journée hebdomadaire à partir du deuxième trimestre 2010.

Olivier GIRARD, trésorier de Soleil Rouge



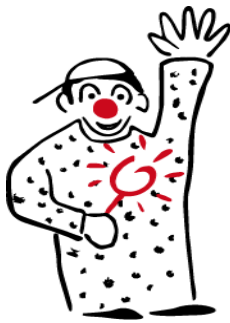
**Annexe au rapport financier 2009**

Bilan et compte de résultat 2009 :

<b>BILAN au 04/01/10</b>							
<b>ACTIF</b>				<b>PASSIF</b>			
Compte	Nature compte	2009	2008	Compte	Nature compte	2009	2008
5120	Banque CM	24 368	16 268	1100	Report à nouveau	80 418	48 505
5120	Livret bleu association	77 928	64 150	1200	<b>Résultat</b>	<b>21 877</b>	<b>31 913</b>
5120	Caisse	0	0				
	<b>Total Actif</b>	<b>102 296</b>	<b>80 418</b>		<b>Total Passif</b>	<b>102 296</b>	<b>80 418</b>
<b>COMPTE DE RESULTAT du 05 /01/09 au 04/01/10</b>							
<b>Charges</b>				<b>Produits</b>			
Compte	Nature compte	2009	2008	Compte	Nature compte	2009	2008
6214	Personnel à disposition	68 401	43 517	706	Prestations de services	8 793	13 426
6064	Fournitures administratives	94	277	74002	Subvention entreprise	10 867	8 330
6260	Frais postaux et telecom	2 458	1 459	74001	Subvention organismes publics	17 055	13 428
6236	Catalogues et imprimés	2 257	1 247	758001	Dons des particuliers	36 820	29 616
6237	Vidéo et photo	48	0	758002	Dons des Associations	28 533	18 517
6281	Cotisations	328	118	756	Adhésion	3 730	3 370
6185	Frais de stages	10 038	5 721	768	Intérêt livret bleu	1 428	1 973
6068	Fourniture matériel	76	1 887				
6257	Mission et reception	404	113				
6251	Frais de déplacements	1 060	2 278				
6135	Location materiel						
6161	Assurance	99	130				
	<b>Résultat comptable</b>	<b>21 962</b>	<b>31 913</b>				
	<b>Total des charges comptables</b>	<b>107 226</b>	<b>88 660</b>		<b>Total des produits comptables</b>	<b>107 226</b>	<b>88 660</b>
<b>CONTRIBUTIONS VOLONTAIRES du 05 /01/09 au 04/01/10</b>							
86101	Locaux répétition et stages à Seyssins	3 136	4 116	870	Bénévolat	37 852	30 490
86102	Salle Olivier Messien à Grenoble	848	1 272	87101	Mise à disposition locaux Mairie Seyssins	3 136	4 116
86103	Don autocollant / Imp Riondet	0	1 000	87102	Mise à disposition locaux Mairie Grenoble	848	1 272
86104	Don supports comm/ Imp PdClaix	957	1 920	87103	Prestation en nature / Imp Riondet	0	1 000
86105	Don matériel info/Fondation HP	0	1 800	87104	Prestation en nature / Imp Pont de Claix	957	1 920
86106	Don support comm/ANS GMF	3 241	0	87105	Don matériel info/Fondation HP	0	1 800
864	Bénévolat	37 852	30 490	87106	Don support comm/ANS GMF	3 241	0
86401	Frais de déplacement des clowns	1 440	3 327	875	Dons en nature / frais déplacements clowns	1 440	3 327
	<b>Total des charges volontaires</b>	<b>47 474</b>	<b>43 925</b>		<b>Total des contributions volontaires</b>	<b>47 474</b>	<b>43 925</b>
	<b>Total des charges</b>	<b>154 700</b>	<b>132 585</b>		<b>Total des produits</b>	<b>154 700</b>	<b>132 585</b>

**Valorisation des contributions volontaires:**

- 1) Mise à disposition des locaux par la Mairie de Seyssins = 196 €/jour
- 2) Mise à disposition de la salle Olivier Messiaen par la Mairie de Grenoble = 848 € pour deux représentations
- 3) Don de support de communication / ANS GMF = 3241 € selon devis
- 4) Don de supports de communication Soleil Rouge / Imprimerie du Pont de Claix = 957 € selon devis
- 5) Personnel bénévole = 13,3 €/heure brut chargé pour toutes les fonctions bénévoles (soit un smic horaire brut chargé)



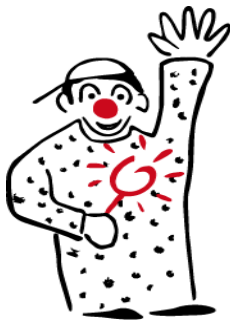
# Soleil Rouge

des clowns à l'hôpital

## Rapport d'activité 2009 de la commission Recherche de Fonds

La commission Recherche de Fonds a organisé son activité autour de nos 4 sources de financements principales : les particuliers, les associations, les institutions publiques et les entreprises.

- 1) **Augmenter notre base d'adhérents/donateurs particuliers.** L'objectif est de rendre Soleil Rouge moins sensible aux fluctuations des dons et subventions de nos partenaires. Depuis 2007 les particuliers sont notre première source de financement. Les dons des particuliers ont atteint 40550 €, représentant 26% de nos recettes. L'année 2009 a été marquée par plusieurs actions organisées par Soleil Rouge et par des partenaires et qui ont permis de susciter des adhésions et dons de particuliers supplémentaires. L'année a commencé en beauté par la **Nuit de la Danse**, organisée par le **Tennis club et le Football club de Bernin**. Avec le printemps les étudiants de **l'INPG-Phelma** nous ont apporté leur énergie et leur enthousiasme pour une action de promotion dans l'agglomération grenobloise. L'été a été musical avec un concert de la **Chorale des Pas Sages**, et sportif avec l'initiative du **District de Football**, lors des finales des coupes de l'Isère. Grâce à nos amis de l'association **Dans les Pas Du Géant**, l'été a été également rempli d'émotions au cours des deux week-ends sportifs qui ont eu lieu à Buis les Baronnies. **Tatiana Baklanova-Feeley et les musiciens de Grenoble** ont donné deux nouvelles représentations du « Carnaval des Animaux » de St Saens. Grâce à la troupe Saint-Egrévoise **Atomes Scéniques**, l'automne a commencé sur les planches de Vaulnaveys avec la pièce De l'art ou du cochon. Les étudiants du **Grand Cercle de l'INPG** ont été à l'initiative d'une belle marche humanitaire à travers le Campus. **L'école de Saint Ismier** nous a associés, à nouveau, à son Courseton. Puis, **François Colomb et la troupe Les Pierres du Ruisseau** ont **revu** et **corrigé** les contes de Perrault à la Maison de la Musique de Meylan. Nous avons fini l'année 2009 dans nos baskets pour le **Cross des enfants malades** organisé par **l'ITEC Boisfleury**.
- 2) **Renforcer nos liens avec les associations** qui nous soutiennent. Les dons de nos partenaires associatifs **ont** augmenté plus vite que notre croissance, **ils sont passés** de 14 à 18% de nos recettes. L'année 2009 a été marquée par deux partenariats à caractère exceptionnel. L'association **l'Archipel des Utopies** nous a soutenu pour l'ouverture de la cinquième demi-journée. Nous avons aussi bénéficié du soutien de l'association **Dans les Pas du Géant**, qui a organisé deux week-end pendant l'été 2009 à notre profit. Nous avons aussi bénéficié du soutien des associations suivantes :
  - Locomotive,
  - Lions Club Stendhal et Porte de France,
  - Le Grand Cercle des élèves de l'INPG,
  - le club Kiwanis,
  - Ninon Soleil,
  - Les collèges du Sacré Cœur à St Jean de Moirans et de l'Aigle à Grenoble,
  - Alice
  - L'Atelier de Bois Découpé à Meylan,
  - L'AGARO,
  - L'école St Jean à la Motte Servolex,
  - La Matheysienne VTT,
  - Mon Quartier,
  - Mieux vivre avec le stretching,
  - Accompagnement Grenoble Sud,
  - Vivre à Chirens,
  - APPEPLEAH



- 3) **Renforcer nos liens avec nos partenaires du secteur public.** L'année 2009 a été marquée par le partenariat avec le CHU, dans le cadre de Culture à l'Hôpital, et s'est traduit par une subvention de 7000 euros financée par le Conseil Général et le Conseil Régional. Les dons et subventions de nos partenaires du secteur public se répartissent de la façon suivante :

P	Subvention Conseil Général de l'Isere	5 000
P	Mairie de Seyssins/prêt de locaux	3 136
P	Subvention Mairie de Grenoble	4 000
P	Subvention la METRO	3 000
P	Subvention Conseil Regional	2 000
P	Subvention Mairie de Meylan	1 000
P	Subvention Mairie de Crolles	900
P	Mairie de Grenoble/prêt de locaux	848
P	Subvention Mairie Saint Egreve	500
P	Subvention Mairie de Voreppe	200
P	Subvention Mairie de Moirans	155
P	Subvention Mairie du Fontanil	150
P	Subvention Mairie de Gières	150

- 4) **Développer nos liens avec les industriels.** C'est notre plus gros potentiel de croissance. Le poids des entreprises dans nos recettes a suivi notre croissance entre 2008 et 2009. Un gros effort au sein de la commission communication (un grand merci !) nous a doté de documents attractifs. **Le Fond de Solidarité de la GMF** nous a offert l'impression de notre dossier de présentation, et de notre plaquette, et **l'Imprimerie du Pont de Claix** a réalisé gracieusement l'impression de nos deux gazettes et de la carte de vœux 2010.

A ces deux entreprises s'ajoutent les sociétés

- LeeLoo,
- Crédit Mutuel,
- C&F Consulting,
- Zigo Tours,
- HPLD,
- Initial BTB,
- In Extenso,
- Dhordain,
- la Galerie le Vents des Cîmes et
- le Garage du Drac.

Les CE des sociétés suivantes :

- Schneider,
- ST Polygone et Crolles,
- HP Eybens,
- Alcan à Voreppe,
- la Compagnie de Chauffage,
- Initial Hygiène et Initial BTB.

Pour conclure, l'année 2009 a été une grande réussite grâce à la mobilisation des membres de la commission Recherche de Fonds et des bénévoles qui nous ont soutenus soit par leur aide sur des manifestations ou par la **réalisation** d'objets artisanaux pour les marchés solidaires. Un grand merci pour leur générosité.

Nathan Crispin et Olivier Girard pour la Commission Recherche de Fonds